

CR

ORCHIDACEAE

*Epipogium aphyllum* Sw.



M. Loria

Orquídea fantasma

Solamente se conocen tres poblaciones, con muy pocos individuos y muy separadas entre sí. Debido a su porte pasa desapercibida con cierta facilidad y podría ser más abundante de lo que indican los datos publicados.

#### Datos generales

**Altitud:** 1.000-1.585 m

**Hábitat:** Sotobosque umbrío y húmedo de hayedos, preferiblemente en suelos ácidos

**Fitosociología:** *Galio rotundifolii-Fagetum sylvaticae*, *Scillo-Fagetum sylvaticae buxetosum sempervirentis*

**Biotipo:** Geófito rizomatoso

**Biología reproductiva:** Alógama

**Floración:** VI-VIII

**Fructificación:** VIII

**Expresión sexual:** Hermafrodita

**Polinización:** Entomófila

**Dispersión:** Anemocora

**Nº cromosómico:** 2n = 68

**Reproducción asexual:** Estolonífera

#### Identificación

Orquídea saprófita, carente de clorofila, con un grueso rizoma subterráneo y finos estolones reproductores. Hojas reducidas a pequeñas escamas. Tiene 2-4 (8) flores dispuestas en espiga laxa, provistas de un grueso espolón (que se dirige hacia arriba) y de color blanquecino-cremoso, salvo el labelo que cuenta con tonalidades rosas a purpúreas.

#### Distribución

Región euroasiática hasta Japón; norte y centro de Europa, llegando hasta Pirineos, Apeninos, Grecia y Krimea. En la península Ibérica se conoce de La Rioja (Sierra Cebollera), Pirineo navarro (valle de Belagua), oscense (valle de Linza) y catalán (valle del Sobira-Pallarés).

#### Biología

Geófito de pequeño tamaño, hermafrodita, alógamo, polinizado por pequeños himenópteros que acuden a las flores atraídos por el olor a plátano fermentado que despiden. Es habitual la reproducción por medio de estolones que surgen del rizoma principal.

#### Hábitat

Planta saprófita que habita en el sotobosque de hayedos, en la hojarasca o en el mantillo en descomposición, en lugares sombríos y con humedad edáfica permanente sobre cualquier tipo de sustrato, aunque parece preferir los suelos húmidos y eutrofos. Aparece en grupos o en solitario acompañada de *Equisetum hyemale*, *Neottia nidus-avis* o *Pyrola minor*. También es posible su presencia en bosques de coníferas.

#### Demografía

La floración es muy irregular y parece estar condicionada por las lluvias de finales de la primavera. Pueden pasar varios años sin florecer o hacerlo bajo la hojarasca. Raramente fructifica. La reproducción parece ser, sobre todo, vegetativa. Las poblaciones oscense y leridana conocidas apenas ocupan un metro cuadrado cada una. La población navarra consta de unos 9 pies, correspondientes a 6 rizomas, en una superficie aproximada de 200-300 m<sup>2</sup>.

### Amenazas

Se han contabilizado unos 40 ejemplares, sumando el total de las cuatro poblaciones que, salvo las oscense y navarra, son muy distantes entre sí. La fructificación es casi nula y solamente se reproducen las plantas vegetativamente mediante estolones. Los riesgos naturales no parecen graves, pero cualquier alteración fortuita acabaría con una población completa debido al bajísimo número de individuos.

### Conservación

La población riojana habita dentro del P. Natural de Sierra Cebollera, se estudia para ella la declaración de una microrreserva y se ha incluido en el futuro Libro Rojo de Flora Silvestre Amenazada de La Rioja. La oscense se encuentra en el LIC "Los Valles" y la ilerdense en el de "Alt Pallars".

### Medidas propuestas

Se propone su inclusión en los catálogos riojano, aragonés y navarro de flora protegida (E), así como en un eventual catálogo catalán. La germinación y ulterior desarrollo de las plántulas (en las orquídeas terrestres en general) comienzan a ser estudiados ahora y no se dispone apenas de datos para *Epipogium*. Su condición de saprófita complica aún más estos estudios. Debe continuarse su búsqueda en ecologías propicias en otras zonas.

La población navarra queda fuera de toda figura de protección. Se recomendaría ampliar el límite del L.I.C. Larra-Aztaparreta para que incluyera el hayedo donde habita la orquídea fantasma.

### Ficha Roja

**Categoría UICN para España:**

CR B2ac(iv); D

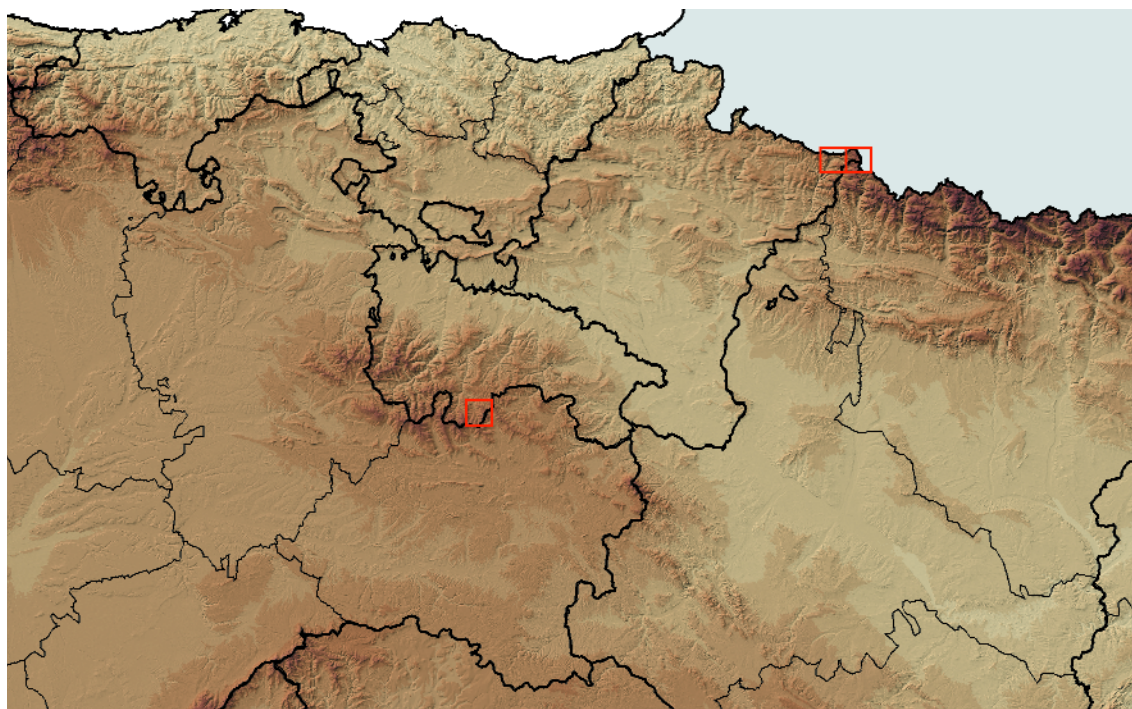
**Categoría UICN mundial:**

No evaluada

**Figuras legales de protección:**

No existen

POBLACIÓN	INDIVIDUOS	PRESENCIA (UTM 1x1 km)	AMENAZAS
Sierra Cebollera (Lo)	15 (D)	2	Fluctuaciones, ganado vacuno
Valle de Linza (Hu)	2 (D)	1	Fluctuación, pisoteo y acondicionamiento de la zona
Valle de Belagua (Na)	9 (D)	2	Fluctuación, pisoteo y acondicionamiento de la zona
Pallars-Sobirà (L)	6 (D)	1	



### Corología

UTM 1x1 visitadas:	33
UTM 1x1 confirmadas:	6
Poblaciones confirmadas:	4
Poblaciones nuevas:	3
Poblaciones extintas:	0
Poblaciones restituidas:	0
Poblaciones no confirmadas:	1
Poblaciones no visitadas:	0
Poblaciones descartadas:	0



**Referencias:** ARIZALETA *et al.* (2000a, b); MENOS (1998); LIZAU, LORDA & ZARRALUKI (2004)

**Autores:** J. BENITO AYUSO, J.A. ARIZALETA y L.M. MEDRANO MORENO.

**Agradecimientos:** X. Lizaur, M. Lorda, Carlos E. Hermsilla, Jean Louis Menos, Dominique Poisnel.