

ZUBÍA	17	63-82	Logroño	1999
-------	----	-------	---------	------

ALGUNAS ORQUÍDEAS INTERESANTES DE LA RIOJA Y ALEDAÑOS*

Javier Benito Ayuso**
 Juan Antonio Alejandro Sáenz***
 José Antonio Arizaleta Urarte****

RESUMEN

Se relacionan algunos táxones interesantes de la familia Orchidaceae observados en la provincia de la Rioja y zonas cercanas de provincias limítrofes (Álava, Burgos, Navarra y Soria). Se trata, en su mayoría, de especies poco citadas en la bibliografía o que presentan problemas taxonómicos que conviene comentar. Se incluye documento gráfico de los táxones poco conocidos o conflictivos.

Palabras clave: Orchidaceae, Flora, Álava, Burgos, Navarra, La Rioja, Soria, España.

A list of places where we have collected several interesting taxa of Orchidaceae from La Rioja and neighbouring places of Álava, Burgos, Navarra and Soria is reported. Most taxa have very few bibliographical quotations or present some taxonomical problems. Photos of little known or problematic taxa are added.

Key words: Orchidaceae, Flora, Álava, Burgos, Navarra, La Rioja, Soria, Spain.

0. INTRODUCCIÓN

Los estudios botánicos en La Rioja son cada vez más numerosos en lo que a plantas vasculares se refiere. En el ámbito de la florística, prácticamente se ha cubierto to-

* Registrado el 21 de noviembre de 1997. Aprobado el 15 de octubre de 1999.

** Investigador Agregado del Instituto de Estudios Riojanos. Piñeras, 104, 3.º D. 26006 Logroño (La Rioja).

*** Investigador Agregado del Instituto de Estudios Riojanos. Txalaparta, 3, 1.º izda. 01006 Vitoria (Álava).

**** Investigador Agregado del Instituto de Estudios Riojanos. Castilla, 35. 26140 Lardero (La Rioja).

do el territorio provincial, gracias principalmente a los trabajos de Mendiola (1983), Tarazona (1984), Navarro (1986), Arizaleta (1991), Medrano (1994), Alejandre (1994, 1995), Alejandre *et al.* (1996, 1997a, 1997b) y Medrano *et al.* (1997). Quizá, el siguiente paso sea profundizar en el estudio de grupos concretos, tanto en su distribución como en su taxonomía, lo que, a buen seguro, proporcionará más de una sorpresa. La familia *Orchidaceae* no ha sido objeto de análisis específico y los táxones de la misma aparecen dentro de largas listas de plantas con algunos comentarios sobre su ecología, fenología y localización. Son numerosas las, a nuestro juicio, incorrecciones encontradas, tanto en algunos herbarios consultados como en la bibliografía, donde aparecen comentarios que no coinciden con nuestras observaciones. Así, ciertas especies, de cuya presencia estamos totalmente seguros, no son mencionadas en casi ninguna publicación, en tanto que otros táxones, reiteradamente citados, deben descartarse para nuestra provincia. Respecto al estudio de las orquídeas, solamente contamos con los trabajos de Benito Ayuso y Amich García (1996) y Benito Ayuso *et al.* (1997) y sobre todo los rigurosos artículos de Hermosilla y Sabando (1993, 1995-1996a, 1995-1996b, 1997), llevados a cabo en la zona noroccidental de La Rioja, entre otros territorios, en los que hallamos valiosísima información corológica y sobre todo taxonómica de los diversos grupos de la familia, destacando para nuestra provincia, la inminente descripción de *Ophrys riojana* Hermosilla como nueva especie para la ciencia (Hermosilla com. pers.).

Así las cosas, nos parece conveniente comentar algunos puntos referentes a la taxonomía de las orquídeas riojanas como avance a una aproximación global al catálogo de orquídeas en el que trabajamos actualmente. Incluimos también algunas citas de especies recogidas o vistas en provincias vecinas (Álava=VI, Burgos=BU, Navarra=NA y Soria=SO), que, por su cercanía, bien pudieran aparecer dentro de los límites geográficos de nuestra provincia.

1. LISTADO DE TÁXONES

Para cada taxon se incluyen (siempre que ha sido posible) los siguientes datos: provincia, cuadrícula UTM de 1 km, salvo algunos casos en los que indicamos cuadrícula de diez kilómetros por no ser posible precisar más (todas las indicaciones corresponden al huso 30T, por lo que se omite), municipio, lugar, ecología, fecha, recolectores, y herbario donde se halla depositado el pliego en caso de existir. Las provincias se ordenan alfabéticamente, y las localidades de norte a sur y de oeste a este. En todos los casos remarcables hay un pliego testigo o documento gráfico de los ejemplares vistos en el campo y sólo incluimos la cita sin apoyo del pliego correspondiente en caso de que la identificación nos parezca segura. El herbario y número de pliego se incluyen en el texto; no ocurre lo mismo con las diapositivas realizadas, pues la enumeración de las mismas alargaría el artículo innecesariamente. En cualquier caso, los autores ponen a disposición de los interesados el documento gráfico correspondiente. Respecto a éste, corresponde en la mayoría de los casos a localidades citadas en el texto. Sólo de manera excepcional, incluimos fotografías de otras provincias por resultar más clarificadoras o por tratarse de localidades cuyas citas están constata-

El listado sigue un orden alfabético de género y especie. Para la nomenclatura hemos seguido a Delforge (1994a), salvo en los grupos *Ophrys fusca* y *Ophrys scolopax*, en los que seguimos las indicaciones de Devillers y Devillers-Terschuren (1994).

Epipactis helleborine (L.) Crantz (fig. 6, 8)

LO: WN0918, Villalba de Rioja, pinar, 700 m, 13-7-97, *Benito Ayuso*, herb. J. Benito 393/97. **VM9185**, Valgañón, San Quílez, hayedo en vaguada fresca y umbría, 1140 m, 29-7-97, *Benito Ayuso*, herb. J. Benito 528/97. **WM0977**, Tobía, hayedo de Tobía, borde de hayedo, 1040 m, 29-8-95. **WM0576**, San Millán de la Cogolla, bco. Malo, suelos pedregosos en la umbría sobre sustrato ácido, 1-8-95, *Alejandro*, herb. Alejandro 2149/95. **WM6381**, Las Ruedas de Ocón, bco. de las Ruedas, hayedo umbrío muy fresco, 1040 m, 19-7-96, *Benito Ayuso*, herb. J. Benito 741/96, 742/96, 760/96, 782/96. **WM6060**, Enciso, hayedo de Poyales, pinar con algunas hayas en una pequeña vaguada, 1460 m, 29-7-96, *Benito Ayuso*, herb. J. Benito 758/96. **WM5771**, Munilla, chopera, 820 m, 23-6-96, *Benito Ayuso*, herb. J. Benito 500/96. **WM5770**, Munilla, chopera, 810 m, 12-7-96, *Benito Ayuso*, herb. J. Benito 668/96. **WM3188**, Santa Coloma, S^a de Moncalvillo, bco. del Manadero, ladera de umbría en ambiente de hayedo, sobre conglomerados ácidos, 1100 m, 5-8-96, *Alejandro*, herb. Alejandro 1397/96.

VI: WM1919, Peñacerrada, cara norte de la S^a de Toloño, hayedo, 1200 m, 12-8-96.

E. helleborine ha sido citada en varias ocasiones para La Rioja (Zubía, 1921; Cámara, 1940; Mendiola, 1983; Navarro, 1986; Medrano, 1994; Hermosilla y Sabando, 1995-1996b; Benito Ayuso y Amich, 1996; Medrano *et al.*, 1997). Sin embargo, pocas citas parecen corresponder en realidad a esta *Epipactis*, según hemos podido comprobar o así lo indica la ecología apuntada, en ocasiones totalmente inverosímil. Hermosilla y Sabando (1995-1996b) ya corrigieron algunos errores. En realidad, es mucho más escasa de lo que se podría pensar hasta el punto de que Delforge (1994a) no la cita de España. Desde luego, sí se encuentra en nuestro país, al menos en toda la mitad norte. Las citas de canchales, bordes o claros de bosque pedregosos y lugares en general muy insolados, corresponden en su mayoría a *E. tremolsii* C. Pau y no a *E. helleborine*. En otros casos han sido identificados como *E. helleborine*, ejemplares de floración tardía que habitan en vaguadas de hayedos muy umbríos y húmedos, con el hipoquilo, epiquilo y base del pedúnculo floral verde. Se trata de *Epipactis phyllanthes* G. E. Smith que tratamos en un artículo aparte en este mismo volumen.

Epipactis microphylla (Ehrhardt) Swartz (fig. 1, 3)

LO: WM8466, Autol, sierra de Yerga, Peña de los Ahorcados, pie de cantil calizo, 1050 m, 31-8-97, *Arizaleta*, herb. Arizaleta 1243/97.

Se ha confundido reiteradamente con *Epipactis atrorubens* y con *E. parviflora*, quizá debido a la pilosidad densa, que presentan las tres, por todo el tallo y sobre todo en los ovarios que adquieren un tono blanquecino muy marcado.

Sólo conocemos la cita de Hermosilla y Sabando (1995-1996b) en pinares y la de Navarro (1986) en quejigares de Villavelayo.

Epipactis palustris (L.) Crantz (fig. 9, 10)

LO: WM2787, Castroviejo, aliseda, 840 m, 10-9-87, *Arizaleta*, herb. Arizaleta 87/523.

Se trata de la única cita de la planta desde que lo hiciera Zubía (1921). No hemos tenido ocasión de comprobar la identidad de sus pliegos (Benito Ayuso *et al.*, 1997) pero parece segura la desaparición de los lugares donde recolectó la planta, si es que efectivamente se trataba de esta especie. También se localiza en los humedales calizos de los Montes Obarenes, de donde ya la citaron Elías y Sennen en Foncea: "*Foncea, lieux humides, Sennen & Elías, 4-7-1906, MA-24540*" (Galán, 1986). Efectivamente este pliego corresponde a *E. palustris* y la especie mantiene algunos ejemplares en la zona, ya que Amich nos muestra una diapositiva reciente realizada en Foncea. La cita de Arizaga (Gredilla, 1914) en San Millán, de *Serapias longifolia*, que recoge Arizaleta (1991) como sinónimo de *E. palustris*, puede ser válida si atendemos a la descripción que adjunta el primero: "*Produce el tallo de más de un pie de alto, derecho, algo vellosos por arriba; las hojas en forma de espada, derechas, rayadas, sentadas y alternas; las brácteas lanceoladas, inclinadas y á veces péndulas; las flores comunmente péndulas, puestas en espiga laxa; el labio del nectario obtuso, tan largo como los pétalos y unido a ellos*" (Gredilla, 1914: 403). Hermosilla y Sabando (1995-1996b) afirman que se está refiriendo a *Cephalanthera longifolia* (L.) Fritsch, lo cual nos parece muy poco probable ya que esta especie tiene unas brácteas diminutas y de ningún modo péndulas, y las flores tampoco lo son.

Epipactis parviflora (A. & C. Nieschalk) Klein (fig. 2, 4)

LO: WN0020, Cellorigo, cerros cerca del pueblo, matorral con *Juniperus phoenicea* L., 740 m, 20-5-96. **WN01**, Galbárruli, borde de pinar en cortafuegos, 30-7-96, *Arizaleta* y *Benito Ayuso*, herb. J. Benito 753/96. **WN0918**, Villalba de Rioja, pinar sobre el pueblo, sotobosque de pinar, 700 m, 13-7-97, *Benito Ayuso*, herb. J. Benito 392/97. **WN1919**, Rivas de Tereso, 1150 m, 3-7-96, *Benito Ayuso*, herb. J. Benito 565/96. **WN1918**, Rivas de Tereso, canchal, 1150 m, 19-6-96. **WN1004**, Cidamón, claros de carrascal, 580 m, 17-6-97. **WM3982**, Viguera, sobre sustrato yesoso, 900 m, 28-6-95. **WM3881**, Viguera, canteras de yeso, matorral gipsícola, 920 m, 1-6-95. **WM4083**, Viguera, sobre sustrato yesoso, 980 m, 14-8-95. **WM5188**, Ribafrecha, cerros enfrente del pueblo, en pequeños enclaves húmedos sobre sustrato yesífero, 660 m, 17-6-96, *Benito Ayuso*, herb. J. Benito 436/96. **WM3074**, Nieva de Cameros, claros pedregosos de bujedo, 940 m, 14-6-95. **WM1567**, Brieva de Cameros, encinar pedregoso, 1100-1275 m, 7-6-97, *Benito Ayuso*, herb. J. Benito 163/97. **WM3169**, Gallinero de Cameros, borde de camino en ambiente de quejigar, 1000 m, 24-6-95. **WM6169**, Enciso, chopera, 740 m, 29-7-96, *Benito Ayuso*, herb. J. Benito 755/96. **WM7365**, Muro de Aguas, 880 m, zonas arenosas en roquedo, 13-6-96. **WM76**, Cornago, borde de encinar, 29-6-96, *Alejandre, Arizaleta* y *Benito Ayuso*, herb. J. Benito 523/96. **WM8365**, Grávalos, Monte del Ahorcado, pedregal calizo al sur, 1040 m, 27-5-96.

SO: WM9144, Ágreda, 620 m, bco. Fuentestrún del Cajó, chopera en semisombra, 23-6-96, *Benito Ayuso*, herb. J. Benito 498/96.

Hermosilla y Sabando (1995-1996b) corrigen algunas citas erróneas del herbario de Medrano. Con cierta frecuencia ha sido identificado como *E. atrorubens*.

Epipactis tremolsii C. Pau (fig. 5, 7)

LO: WN0420, Galbárruli, bco. de Santa Olalla, Montes Obarenes, en rocas con *Jasonia glutinosa* (L.) DC., 800 m, 30-9-84, *Arizaleta*, herb. Arizaleta 49/84. **WN1919**, Rivas de Tereso, cara sur de la S^a de Toloño, canchal, 1150 m, 3-7-96, *Benito Ayuso*, herb. J. Benito, 565/96. **WN1004**, Cidamón, sotobosque y claros de carrascal, 580 m, 17-6-97, Benito Ayuso, herb. J. Benito 253/97. **WM3687**, Sorzano, claros pedregosos de melojar, 980 m, 4-9-96. **WM3982**, Viguera, canteras de yeso, borde de hayedo pedregoso con buena insolación, 860 m, 28-6-95, *Benito Ayuso*, herb. J. Benito 1091/95. **WM4887**, Leza de Río Leza, bco. La Barriguilla, matorral gipsícola pedregoso, 760 m, 11-7-95, *Benito Ayuso*, herb. J. Benito 1099/95. **WM6165**, Enciso, bco. de Valdecevillo, borde de quejigar, 840 m, 11-10-97. **WM7465**, Muro de Aguas, canchal, 1000 m, 17-9-88, *Arizaleta*, herb. Arizaleta 88/582. **WM8365**, Grávalos, S^a de Yerga, monte del Ahorcado, gleras, 930 m, 8-8-97, *Arizaleta*, herb. Arizaleta 1067/97.

VI: WN1220, Salinillas de Buradón, cascaderas y claros de coscojar soleados, sobre sustrato calizo, 17-7-80, *Alejandre*, herb. Alejandre 1955/80. **WN1318**, Conchas de Haro, 14-6-79, *Fdez. de Betoño y Alejandre*, herb. Alejandre 511/79. **WN2615**, Pto. Herrera, cara sur, claros pedregosos calizos, 30-6-80, *Alejandre*, herb. Alejandre 1562/80. **WN3009**, Navaridas, claros de carrascales, 27-6-81, *Heras y Alejandre*, herb. Alejandre 1814/81.

Solamente hemos encontrado en la bibliografía una cita para La Rioja de Villalba de Rioja (Hermosilla y Sabando, 1995-1996b). En realidad parece ser una de las *Epipactis* más abundantes en nuestra provincia, que ha sido confundida con *E. helleborine* y *E. atrorubens*.

Epipogium aphyllum Swartz (fig. 11, 12)

LO: WM35, Lumbreras, junto al arroyo del Abasco, hojarasca y humus de hayedo muy húmedo, 1420 m, 1-VIII-1996, *Benito Ayuso*, herb. J. Benito 795/96.

Hemos observado esta especie en el verano de 1996 en la misma localidad de donde la citó Martínez Abaigar (Martínez Abaigar, 1988, 1989). Conviene resaltar nuestro encuentro con la planta aunque se trate de la misma población, ya que se muestra excepcionalmente esquiva y caprichosa en su biología y no tenemos noticia de que haya sido citada de ningún otro lugar aparte del ya conocido (Van der Sluys y González Artabe, 1982) en el hayedo de Zuriza en Huesca. Hemos ido a buscarla en al menos seis ocasiones a la Cebollera sin hallarla. En esta ocasión vimos siete ejemplares y ninguno de ellos presentaba signos de fructificación (fig. 11, 12). En ese mismo lugar encontramos la única localidad fiable en La Rioja de *Equisetum hyemale* L. (Alejandre *et al.*, 1996) que también requiere un hábitat muy concreto, lo que pa-

rece indicar que se trata de un enclave con una ecología muy particular. Se conserva una flor en formol, y otra (ya pasada) prensada, como testigo de herbario.

Ophrys riojana Hermosilla (fig. 15)

BU: VN9820, Bujedo, límite con La Rioja, claro de quejigal con boj, 560 m, 20-5-96, *Benito Ayuso*, herb. J. Benito 269/96.

LO: WN2406, Torremontalbo, Cerro Labotilla, matorral calcícola, 520 m, 20-5-96. WN4702, Logroño, Monte Cantabria, matorral calcícola nitrificado, 380 m, 19-5-96. WN4302, Logroño, cerros del Humilladero, matorral calizo, 400 m, 23-5-96. WM3900, Logroño, laderas de Rumiél, matorral calcícola, 560 m, 8-5-96. WM3898, Navarrete, alto de La Grajera, 540 m, matorral calcícola, 8-5-96. WM5099, Logroño, Los Tollos, 440 m, 16-5-96, *Benito Ayuso*, herb. J. Benito 283/96. WM6895, Alcanadre, La Serrezuela, claros de coscojar, 480 m, 18-5-96, *Alejandro, Arizaleta y Benito Ayuso*, herb. J. Benito 257/97. WM6895, Alcanadre, La Serrezuela, claros de coscojar, 480 m, 19-5-96, *Arizaleta*, herb. J. Benito 256/97. WM8579, Calahorra, Los Agudos, borde de pinar, 440 m, 25-5-96, *Alejandro, Arizaleta y Benito Ayuso*, herb. J. Benito 312/96.

NA: WN5603, Viana, tomillar en borde de pinar, 380 m, 12-5-96, *Benito Ayuso*, herb. J. Benito 282/96.

Al igual que Hermosilla y Sabando (1995-1996b), también nosotros tomamos en un principio los ejemplares de esta enigmática *Ophrys* como el híbrido entre *O. sphegodes* y *O. lutea*, especialmente en los casos que mostraban el borde del labelo con una franja más ancha de color amarillo. Posteriormente descartamos esta posibilidad porque los ejemplares que corresponden al híbrido tienen la garganta claramente vellecuada (Hermosilla y Sabando, 1993) y no así esta *Ophrys*. La variabilidad que exhiben los ejemplares de este taxon es realmente notable en lo que a dibujo labelar se refiere. El borde del labelo muestra una franja amarilla, en ocasiones muy ancha (fig. 15). El tamaño floral también es variable, aunque en general se trata de flores pequeñas, y sólo algunos ejemplares entrarían dentro del rango de tamaños correspondientes a especies relativamente parecidas como *O. sphegodes* u *O. passionis*. En Benito Ayuso y Amich (1996) y Benito Ayuso *et al.* (1997) manifestamos que muy probablemente se tratara de *O. araneola* Reichenbach, sin embargo no parece ser así. Hemos comparado nuestros ejemplares con ejemplares catalanes de *O. araneola* (referencias constatadas) y éstos son considerablemente menores (sólo los ejemplares de menor talla de nuestro *Ophrys* tienen medidas parecidas), y de tamaño muy constante. El resto de características florales en los ejemplares catalanes son muy poco variables, especialmente la mácula, en forma de hache (fig. 14) y sin diseños complicados o abigarrados como presentan los ejemplares riojanos con una frecuencia muy alta. La ecología es diferente: en Cataluña hemos encontrado *O. araneola* a más de 1000 m de altitud en pastos de borde de hayedo y "nuestra" *Ophrys* habita en tomillares caldeados a menos de 600 m, no apareciendo en zonas más montanas.

Hermosilla (com. pers.) la describe como especie nueva (*Ophrys riojana* Hermosilla), considerándola afín a *O. argentaria* J. & P. Devillers-Terschuren, especie endémica de la provincia italiana de Grosseto.

Ophrys passionis Sennen (fig. 16)

BU: VM9185, Fresneda de Río Tirón, Alto La Pradilla, pastos frescos sobre sustrato calizo, 1200 m, 17-6-96.

LO: WN4104, Logroño, cerros del Humilladero, matorral calcícola con coscoja, 420 m, 11-5-95, *Benito Ayuso*, herb. J. Benito 95/240. **WM3898**, Navarrete, alto de La Grajera, 540 m, 8-5-96. **WM3881**, Viguera, cerca de las canteras de yeso, matorral gipsícola, 920 m, 1-6-95. **WM1767**, Brieva de Cameros, bco. del río Brieva, matorral calcícola, 1200 m, 19-5-95. Id., 7-6-97, *Benito Ayuso*, herb. J. Benito 179/97. **WM1460**, Viniegra de Arriba, afueras del pueblo, pasto cerca de un arroyo, 1200 m, 8-5-95. **WM7349**, Navajún, sierra de Alcarama, borde de pinar, 1400 m, 28-5-96, *Alejandre, Amich, Arizaleta y Benito Ayuso*, herb. J. Benito 96/380.

SO: WM1761, Montenegro de Cameros, puerto de Montenegro, pastizal pedregoso calizo, 1680m, 25-5-95.

Se trata de una especie con una ecología muy diversa; así, la podemos encontrar desde los 400 m. en tomillares insolados hasta los 1700 m, en pastos muy frescos. Su morfología es relativamente variable, presentándose individuos arachnitiformes (sépalos y pétalos laterales rosados) con mucha frecuencia, algunos realmente espectaculares; sin embargo, muestra una serie de características peculiares constantes como son el labelo grande, rechoncho y muy convexo de tonalidad muy oscura casi negra, concoloro con el campo basal, en vivo contraste con los laterales del ginostemo de coloración blanquecina (fig. 16). La mácula es poco variable, en forma de "H" de color gris. Los pétalos suelen ser grandes y anchos. La floración, aunque muy prolongada (desde mediados de Abril hasta principios de Junio) comienza antes que en *O. sphegodes*, alcanzando su máximo en la segunda quincena de Mayo. Tiene en común con *O. castellana* Devillers & Devillers-Terschuren, también presente en La Rioja (Delforge, 1994b; Delforge, 1995; Hermosilla y Sabando, 1997), la coloración del labelo y en ocasiones la ecología; sin embargo, la flor de ésta es claramente menor y los pétalos son pilosos (fig. 13).

Delforge (1994b) cita la especie por primera vez para La Rioja. Ampliamos su área de distribución conocida, citándola de Soria donde no hay precedentes (Segura *et al.*, 1998).

Ophrys picta Link (fig. 19)

LO: WN1002, San Torcuato, carrascal de Cidamón, claro de carrascal, 620 m, 23-5-96.

Hemos encontrado ejemplares del grupo *O. scolopax* de pequeño tamaño parecidos a *O. picta* en varias localidades de nuestra provincia, sin embargo esta cita nos parece la única que podemos considerar totalmente fiable. Se trata de un ejemplar aún más raro ya que tiene sépalos y pétalos laterales completamente verdes (fig. 19).

Zubía (1921) citó la especie, aunque en realidad él la consideraba un sinónimo de lo que hoy llamamos *O. scolopax* Cavanilles. Sólo Hermosilla y Sabando (1995-1996a) citan *O. picta* de La Rioja como *O. scolopax* subsp. *apiformis* que posteriormente trasladan a *O. sphegifera* (Hermosilla y Sabando, 1995-1996b).

Ophrys vasconica (O. & E. Danesch) Delforge (fig. 17)

BU: VN9820, Bujedo, en el límite con La Rioja, claros de quejigar, 560 m, 20-5-96, *Benito Ayuso*, herb. J. Benito 286/96.

LO: VN9110, San Millán de Yécora, herbazal en matorral gipsícola, 720 m, 9-6-95. **WM3687**, Sorzano, camino del Molino, matorral calcícola con algún quejigo, 980 m, 5-6-96, *Benito Ayuso*, herb. J. Benito 384/96.

VI: WN1319, Salinillas de Buradón, cerros a la entrada del pueblo, matorral calcícola, 560 m, 20-5-96.

Distinguir *O. vasconica* del híbrido que originan los integrantes de grupo *Ophrys fusca* con *O. dyris* Maire resulta problemático. El asunto se complica aún más teniendo en cuenta que lo que se ha venido llamando en la Península Ibérica *O. fusca* pueden ser hasta seis especies distintas: *O. bilunulata* Risso, (Delforge, 1994a; Hermosilla & Sabando, 1997), *O. calocacarina* J. & P. Devillers-Terschuren (Arnold, 1996; Devillers & Devillers-Terschuren, 1994), *O. funerea* Viviani (p. ej. Lowe, 1995), *O. fusca* Link (p. ej. Tyteca, 1997), *O. leucadica* Renz (= *O. bilunulata*?) (Tyteca, 1997) y *O. lupercalis* (Devillers & Devillers-Terschuren, 1994; Hermosilla & Sabando, 1997), y la distribución, ecología y taxonomía de este conjunto de táxones dista mucho de estar aclarada. Delforge (1994) cita una séptima especie, *Ophrys attaviria* Rückbrodt & Wenker, pero Devillers & Devillers-Terschuren (1994) dejan claro que esta especie se distribuye por el Mediterráneo oriental. Las citas de Hermosilla & Sabando (1997) en La Rioja se refieren a *O. bilunulata* y *O. lupercalis* y quizá lo más sensato sea excluir *O. fusca* del catálogo provincial.

Llamamos *O. vasconica* a aquellas plantas de floración tardía (finales de Mayo-primer mitad de Junio) que encontrándose sin la compañía de *O. fusca* gr. o/y *O. dyris*, presentan el aspecto general de este último (pilosidad del labelo muy notoria y blanquecina, labelo geniculado, pétalos marrones en toda su superficie o solamente en el borde) pero al mismo tiempo la garganta claramente en valle (fig. 17) como sucede en *O. fusca* gr. En caso de encontrarse presentes también *O. dyris* y *O. fusca* gr. en la misma localidad y la floración correspondiera a los meses marzo o abril, hemos optado por considerar esas plantas como el híbrido entre ambas.

Orchis cazorlensis Lacaita (fig. 25)

BU: WM0555, Neila, subida al Cantincao, sotobosque de pinares, 1380 m, 8-7-97, *Alejandre, Arizaleta y Benito Ayuso*, herb. J. Benito 396/97.

La planta estaba pasada pero aún se apreciaba la identidad de la misma tras someterla a hidratación. La población se encuentra a pocos metros del límite con La Rioja en una ecología que indica que bien pudiera estar presente también en nuestra Comunidad. En Burgos aparece citada por Galán (1986) y Marín y Galán (1994), como *Orchis spitzelli* Sauter ex Koch, por Delforge (1995), y por Hermosilla y Sabando (1995-1996a) en el Monte Humión y en Quintanilla del Coco (Hermosilla y Sabando (1997).

Orchis coriophora L. var. *carpetana* Willkomm (fig. 24)

LO: WM3562, Lumbreras, 1300 m, 27-7-95, *Arizaleta* y *Benito Ayuso*, herb. J. Benito 95/1128. **WM3562**, Lumbreras, 1300 m, 28-6-96, *Benito Ayuso*, herb. J. Benito 96/564. **WM2268**, Ortigosa de Cameros, puerto de Brieva, prados de siega, 1280 m, 15-6-95, *Arizaleta* y *Benito Ayuso*, herb. J. Benito 95/1136, 95/1140.

SO: WM1729, Abéjar, pinares muy abiertos sobre suelo arenoso, 1130 m, 12-6-88, *Gil Zúñiga* y *Alejandro*, herb. Alejandro 990/88.

La cita de Medrano (1994) corresponde a *O. coriophora* var. *carpetana* ya que se aprecia claramente la presencia de un espolón muy ancho en el pliego correspondiente (fig. 24), sin embargo los pliegos del herbario de Zubía corresponden a *O. coriophora* s. s. (Benito Ayuso *et al.*, 1997).

El material visto en MA, que se refiere a la variedad *carpetana* de Willkomm de la sierra de Guadarrama (localidad tipo) se corresponde con el nuestro. Sin embargo, en una misma población (Ortigosa) hemos podido observar ejemplares de *O. coriophora* s. s. y de la var. *carpetana* juntos, incluso en zonas del Sistema Ibérico meridional (Serranía de Cuenca, Guadalajara) hemos encontrado ejemplares de *O. coriophora* y *O. fragrans* compartiendo hábitat (pastos frescos calcícolas a unos 1150 m de altitud), por lo que las consideraciones dadas en Benito Ayuso *et al.* (1997) sobre la ecología de los diversos táxones de este conflictivo grupo sólo parecen válidas en territorio riojano.

Orchis coriophora L. var. *coriophora* (fig. 22)

BU: VM9185, Fresneda de Río Tirón, Alto La Pradilla, pastos frescos sobre sustrato calizo, 1200 m, 17-6-97, *Benito Ayuso*, herb. J. Benito 258/97.

LO: WM2268, Ortigosa de Cameros, puerto de Brieva, prados de siega, 1280 m, 15-6-95.

Orchis fragrans Pollini (fig. 23)

LO: VN9110, San Millán de Yécora, matorral gipsícola, 720 m, 9-6-95, *Arizaleta* y *Benito Ayuso*, herb. J. Benito 1141/95. **WM4099**, Logroño, La Grajera, orillas de la laguna salobre y laderas descarnadas cercanas, 440 m, 30-5-85, *Alejandro*, herb. Alejandro 651/85. **WM4297**, Lardero, Pico del Águila, 500 m, 21-5-95, *Benito Ayuso*, herb. J. Benito 1129/95.

Tres citas nuestras, dos de ellas recogidas en Hermosilla y Sabando (1995-1996b) son las únicas totalmente ciertas hasta el momento en nuestro territorio. Ya expusimos las diferencias morfológicas y ecológicas, observadas en La Rioja, entre esta especie y *O. coriophora* s. l. en Benito Ayuso *et al.* (1997).

Orchis langei K. Richter (fig. 29)

LO: WM3687, Sorzano, camino del molino, brezal de piedemonte, 900 m, 5-6-96. **WM3562**, Lumbreras, 1350 m, 28-6-96.

VI: WN2715, Pto. Herrera, Laguardia, 1040 m, 24-5-97.

Añadimos nuevas localidades para La Rioja y Álava a las ya dadas por nosotros mismos (Alejandre *et al.*, 1996) y Heramosilla y Sabando (1995-1996b) de esta especie siempre interesante por haber sido frecuentemente identificada como *O. mascula* y *O. luxiflora* y por no ser precisamente abundante.

Orchis picta Loiseleur (fig. 27)

LO: WM1761, Viniegra de Arriba, puerto de Montenegro, pastos frescos calcícolas, 1650 m, 22-5-95, *Arizaleta* y *Benito Ayuso*, herb. J. Benito 327/95. **WM66**, Enciso, Hayedo de Poyales, pastos, 1300 m, 28-5-96, *Alejandre*, *Amich*, *Arizaleta* y *Benito Ayuso*, herb. J. Benito 377/96. **WM1458**, Viniegra de Arriba, arroyo de la Penilla, matorral calizo, 1400 m, 8-5-95, *Arizaleta* y *Benito Ayuso*, herb. J. Benito 177/95.

VI: WN1319, Salinillas de Buradón, cerros a la entrada del pueblo, 560 m, 20-5-96.

Hasta el momento no hay ninguna cita de la provincia. Heramosilla y Sabando (1993) dan dos localidades que ellos mismos trasladan posteriormente a *O. morio* (Heramosilla y Sabando 1995-1996b) y recogen dos citas nuestras.

Orchis provincialis Balbis ex Lamarck & DC. (fig. 28)

LO: WN1002, San Torcuato, Carrascal de Cidamón, 620 m, 20-5-96, *Benito Ayuso*, herb. J. Benito 284/96.

Solamente Navarro (1986) y Heramosilla y Sabando (1995-1996b) han hallado esta orquídea en nuestro territorio, aunque en el caso del primero no indica si ha sido en Soria o en La Rioja ya que dice haberla encontrado entre Montenegro y Viniegra de Arriba. Amich nos muestra una diapositiva de Foncea que se corresponde con esta especie. Se trata de una orquídea poco citada en la Península Ibérica y que aparece ca- prichosamente aquí y allá.

Platanthera chlorantha (Custer) Reichenbach

LO: WM8568, Autol, S^a de Yerga, laderas herbosas junto a la pista en borde de carrascal, 800 m, 23-5-97, *Arizaleta*, herb. Arizaleta 97/413. **WM8444**, Aguilar de Río Alhama, carrascal de Monegro, 940 m, 8-6-96.

SO: WM44, Arguijo, S^a Cebollera, melojar en semisombra, 1300 m, 4-6-94, *Mateo* y *Benito Ayuso*, herb. J. Benito 3/93.

VI: WN31, El Villar de Alava, Peña del León, encinar con boj, 750 m, 9-6-79, *Her- ras* y *Alejandre*, herb. Alejandre 435/79.

Mendiola (1983) cita la especie para La Rioja en La Cebollera. Estas localidades amplían notablemente su distribución conocida hacia La Rioja Baja. Se presenta sobre todo en sustratos ácidos en el sotobosque de melojares o carrascales a media sombra.

ALGUNAS ORQUÍDEAS INTERESANTES DE LA RIOJA Y ALEDAÑOS

Es mucho más escasa que *P. bifolia* (L.) L. C. M. Richard, que se distribuye prácticamente por toda la provincia riojana, ya sea sobre sustratos ácidos o básicos.

Serapias parviflora Parlatore

BU: VN9820, Bujedo, a 500 m del límite con La Rioja, matorral calcícola en ambiente de quejigar, 560 m, 20-5-96.

LO: WN1002, San Torcuato, carrascal de Cidamón, 620 m, 23-5-96, *Benito Ayuso*, herb. J. Benito 286/96.

VI: WN1319, Salinillas de Buradón, cerros a la entrada del pueblo, 560 m, 20-5-96, *Benito Ayuso*, herb. J. Benito 281/96.

Sólo conocemos en territorio riojano la cita de Hermosilla y Sabando (1995-1996b) de Villalba de Rioja para la provincia. Es una planta que aparece en terrenos calizos sólo en el extremo noroccidental de La Rioja.

Spiranthes aestivalis (Poiret) L. C. M. Richard

LO: Enciso, márgenes de arroyo, 880 m, 7-8-84, *Segura y Mateo*, VAB 84/3411.

Nos parece pertinente incluir este pliego encontrado en el herbario VAB ya que es la única localidad que nos consta tras las de Zubía (1921). Estos ejemplares confirman la presencia de la especie en nuestra provincia. Quizá la pretendida escasez de la planta se deba también a lo inadvertido de su hábito.

Híbridos

Dactylorhiza elata (Poiret) Soó x *D. maculata* (L.) Soó

LO: Nieva de Cameros, camino del Trampal, turbera nitrificada, 1040 m, 24-6-95, *Benito Ayuso*, herb. J. Benito 1077/95.

Hermosilla y Sabando (1995-1996b, com. pers.) comentan la posibilidad de que este pliego de herbario se corresponda con un híbrido entre *D. elata* y una especie del grupo *maculata*. Llegamos al convencimiento de que esto es cierto ya que se trata de una *Dactylorhiza* de hojas maculadas (carácter de *D. maculata*) pero muy anchas y espolón bastante ancho y cónico (caracteres ambos de *D. elata*). La coloración del labelo se parece más a la que presentaban las *D. maculata* allí presentes. El dibujo labelar es complejo (carácter frecuente en híbridos), más que en *D. maculata*, y las líneas tienen un tono más intenso de lo habitual.

Ophrys x chobautii G. Keller ex B. & D. Tyteca (= *Ophrys lutea* Cavanilles x *Ophrys speculum* Link) (fig. 21)

LO: WN4200, Logroño, La Barranca, tomillar cerca de cultivos, 400 m, 24-4-96, *Benito Ayuso*, herb. J. Benito 173/96.

Hemos hallado siete ejemplares de este precioso híbrido (fig. 21) entre los parentales. Fue obtenido a partir de material fertilizado en laboratorio en la década de los treinta, y no ha sido encontrado en la Naturaleza hasta 1983, año en que fue descrito a partir de material recogido en el Algarve portugués (Tyteca y Tyteca, 1983). No tenemos noticia de citas posteriores ni en España ni en el entorno mediterráneo en el que habitan los parentales. Extraña que no se haya mencionado su presencia con mayor frecuencia, ya que los parentales conviven en muchas localidades y la época de floración es coincidente. Además las poblaciones comparten ecología y son abundantísimas (*O. lutea* se da también en lugares más montanos y frescos que *O. speculum*, sin embargo tiene su óptimo en tomillares-aulagares asentados sobre suelos arcillosos muy soleados). Hemos tenido la oportunidad de observar un pliego en MA: "*Ophrys lutea x speculum Pau. Baena (Córdoba). V-1918. C. Vicioso. MA-23615*". Para nosotros y con las reservas que impone la determinación de híbridos de orquídeas sobre material prensado, el ejemplar corresponde a un *O. speculum*, algo mayor de lo habitual, con la pilosidad que le es propia (muy larga y abundante) bordeando la mácula, mientras que nuestros ejemplares y la iconografía de Tyteca y Tyteca (1983) muestran pilosidad poco abundante y mucho más corta.

Ophrys passionis Sennen *x Ophrys scolopax* Cavanilles (fig. 20)

BU: VM9185, Fresneda de la Sierra Tirón, Alto La Pradilla, pastos frescos calcícolas, 1200 m, 17-6-96, *Benito Ayuso*, herb. J. Benito 439/96.

Hemos herborizado este híbrido en la provincia de Burgos a escasos metros del límite provincial con La Rioja. Que una de las especies implicadas es *O. scolopax* resulta evidente. Respecto a la segunda especie podría ser *O. sphegodes* u *O. passionis*. En el lugar abunda este último y apenas hemos encontrado una decena de ejemplares de *O. sphegodes*; cerca de los híbridos se encuentran *O. passionis* y *O. scolopax* pero no *O. sphegodes* y además la morfología delata a *O. passionis* como segundo parental si observamos la coloración del campo basal (marrón clara en *O. sphegodes* y *O. scolopax* y más oscura en *O. passionis*) concolora con el resto del labelo.

Solamente se conoce este híbrido de Francia, por tanto es primera cita de la Península Ibérica.

Ophrys bilunulata Risso *x Ophrys dyris* Maire (fig. 18)

LO: WM5099, Logroño, Los Tollos, claros de coscojar, 440 m, 13-4-96.

Véase el comentario sobre *O. vasconica*.

ALGUNAS ORQUÍDEAS INTERESANTES DE LA RIOJA Y ALEDAÑOS



Figura 1. *Epipactis microphylla*, Fresneda de la Sierra (Burgos), 3-7-1998.



Figura 2. *Epipactis parviflora*, Ágreda (Soria), 23-6-1996.



Figura 3. *Epipactis microphylla*, Fresneda de la Sierra (Burgos), 3-7-1998.



Figura 4. *Epipactis parviflora*, Ribafrecha (La Rioja), 17-6-1996.



Figura 5. *Epipactis tremolsii*, Rivas de Tereso (La Rioja), 3-7-1996.



Figura 6. *Epipactis helleborine*, Torla (Huesca), 15-8-1997.



Figura 7. *Epipactis tremolsii*, Rivas de Tereso (La Rioja), 3-7-1996.



Figura 8. *Epipactis helleborine*, Valgañón (La Rioja), 29-7-1997.

ALGUNAS ORQUÍDEAS INTERESANTES DE LA RIOJA Y ALEDAÑOS



Figura 9. *Epipactis palustris*, Taravilla (Guadalajara), 17-7-1997.



Figura 10. *Epipactis palustris*, Cantavieja (Teruel), 16-7-1998.



Figura 11. *Epipogium aphyllum*, Lumberras (La Rioja), 1-8-1996.

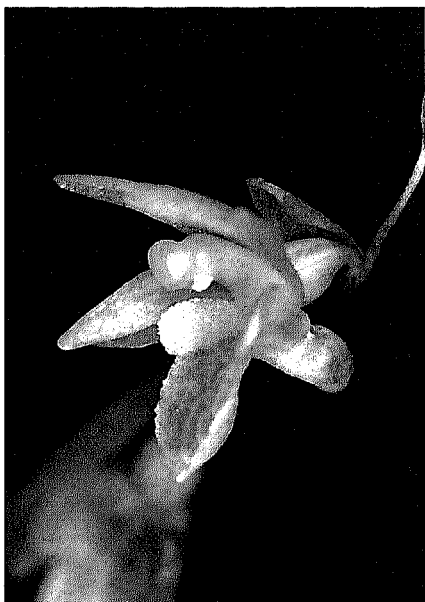


Figura 12. *Epipogium aphyllum*, Lumberras (La Rioja), 17-7-1999.



Figura 13.

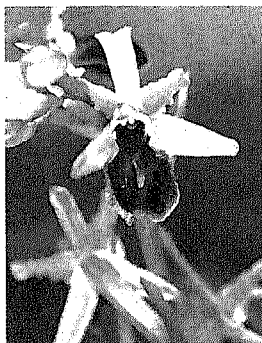


Figura 14.



Figura 15.

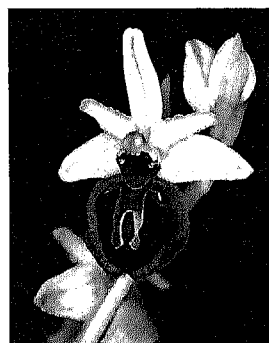


Figura 16.

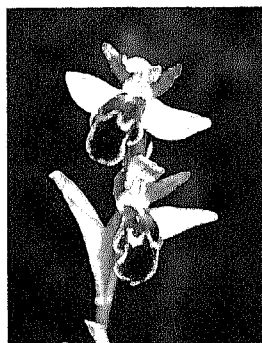


Figura 17.

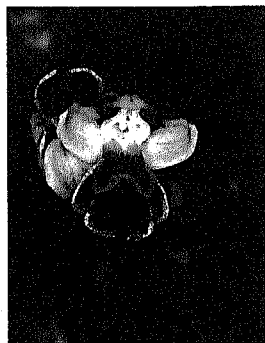


Figura 18.

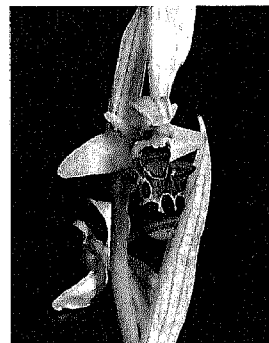


Figura 19.



Figura 20.



Figura 21.

Fig. 13. *Ophrys castellana*, Las Majadas (Cuenca), 15-6-1997. Fig. 14. *O. araneola*, Rupit (Barcelona), 10-5-1998. Fig. 15. *O. riojana*, Logroño (La Rioja), 12-5-1998. Fig. 16. *O. passionis*, Santa Cruz del Valle (Burgos), 6-6-1999. Fig. 17. *O. vasconica*, Torrecilla en Cameros (La Rioja), 29-5-1999. Fig. 18. *O. bilunulata* x *O. dyris*, Logroño (La Rioja), 13-4-1996. Fig. 19. *O. picta*, San Torcuato (La Rioja), 23-5-1996. Fig. 20. *O. scolopax* x *O. passionis*, Fresneda de la Sierra (Burgos), 17-6-1996. Fig. 21. *O. x chobautii*, Logroño (La Rioja), 24-4-1996.

ALGUNAS ORQUÍDEAS INTERESANTES DE LA RIOJA Y ALEDAÑOS



Figura 22. *Orchis coriophora* var. *coriophora*, Lumbreras (La Rioja), 17-6-99.



Figura 23. *Orchis fragans*, Daroca (La Rioja), 16-6-1999.



Figura 24. *Orchis coriophora* var. *carpentana*, Tardesillas (Soria), 17-6-1999.



Figura 25. *Orchis cazorlensis*, Taravilla (Guadalajara), 23-5-1998.



Figura 26. *Orchis morio*, Lumbreras (La Rioja), 6-5-1998.

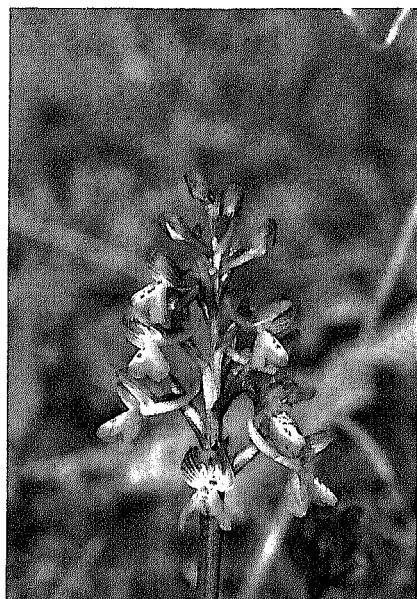


Figura 27. *Orchis picta*, Tavertet (Barcelona), 10-5-1998.

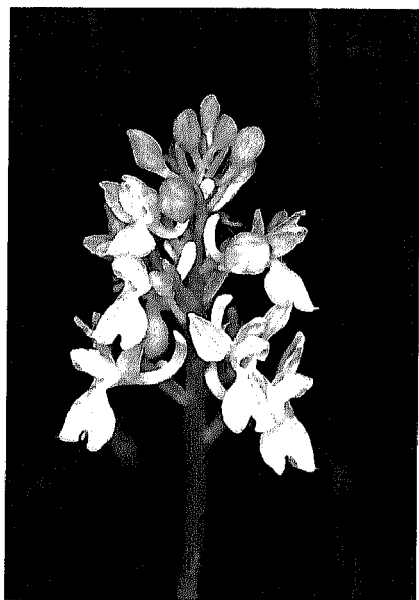


Figura 28. *Orchis provincialis*, San Torcuato (La Rioja), 13-5-1999.



Figura 29. *Orchis langei*, Fresneda de la Sierra (Burgos), 15-6-1996.

3. BIBLIOGRAFÍA

- Alejandre, J. A., 1994. De Lycopodiaceis ibericis notulae praecipue chorologicae. *Fontqueria*. (39), 215-218.
- Alejandre, J. A., 1995. Plantas raras del Macizo Ibérico septentrional más que nada. *Fontqueria*. (42), 51-82.
- Alejandre, J. A., Arizaleta, J. A., Benito, J., Medrano, L. M., 1996. Notas florísticas referentes al Macizo Ibérico septentrional. *Flora Montibérica*. (2), 61-71.
- Alejandre, J. A., Arizaleta, J. A., Benito, J., Medrano, L. M., 1997a. Los pteridófitos de La Rioja: lista actualizada y comentarios de índole diversa. *Flora Montibérica*. (6), 22-47.
- Alejandre, J. A., Arizaleta, J. A., Benito, J., Medrano, L. M., 1997b. Notas florísticas referentes al Macizo Ibérico septentrional II. *Flora Montibérica*. (7), 44-66.
- Arizaleta, J. A., 1991. Actualización del catálogo florístico de La Rioja. (Recopilación de las especies citadas en la bibliografía). *Zubía Monográfico*. (3), 143-284.
- Arnold, J. E., 1996. Notas para una revisión del género *Ophrys* L. (*Orchidaceae*) en Cataluña, II. *Fol. Bot. Mis.* (10), 85-105.
- Benito Ayuso, J., Amich García, F., 1996. Orquídeas de La Rioja. Estudio fenológico, ecológico y corológico. Catalogación de las especies amenazadas. *Zubía*. (14), 129-131.
- Benito Ayuso, J., Alejandre, J. A., Arizaleta, J. A., Medrano, L. M., 1997. Revisión de las orquídeas del herbario de Zubía (1819-1891). *Zubía Monográfico*. (9), 175-193.
- Cámara, F., 1940. *Estudios sobre flora de La Rioja Baja*. C. Bermejo, impresor, 1-182.
- Delforge, P., 1994a. *Guide des orchidées d'Europe, d'Afrique du Nord et du Proche-Orient*. Delachaux et Niestlé, Paris, 1-481.
- Delforge, P., 1994b. Remarques sur quelques espèces d'*Ophrys* parfois arachnitiformes et nouvelles données sur la distribution d'*Ophrys castellana* J. & P. Devillers-Terschuren en Espagne (*Orchidaceae*). *Les Naturalistes belges*, (75-4 spécial "Orchidées" 7), 171-186.
- Delforge, P., 1995. Contribution á la connaissance des Orchidées de la province de Burgos (Vieille Castille, Espagne). *Les Naturalistes Belges*. (76-3 spécial "Orchidées" 8), 232-276.
- Devillers, P., Devillers-Terschuren, J., 1994. Essai d'analyse systématique du genre *Ophrys*. *Les Naturalistes Belges*. (75, hors série, spécial "Orchidées" 7), 273-400.
- Galán, P., 1986. Datos previos para un catálogo de las orquídeas burgalesas. *Anales Jard. Bot. Madrid*. (43-1), 65-82.
- Gredilla, A. F., 1914. *Itinerarios botánicos de D. Javier de Arzaga*. Diputación Foral de Álava, 1-481.
- Hermosilla, C. E., Sabando J., 1993. Notas sobre orquídeas (I). *Est. Mus. Cienc. Nat. de Álava*. (8), 141-194.
- Hermosilla, C. E., Sabando J., 1995-1996a. Notas sobre orquídeas (II). *Est. Mus. Cienc. Nat. de Álava*. (10-11), 119-140.

- Hermosilla, C. E., Sabando J., 1995-1996b. Notas sobre orquídeas (III). *Est. Mus. Cienc. Nat. de Álava*. (10-11), 141-194.
- Hermosilla, C. E., Sabando J., 1997. Notas sobre orquídeas (IV). *Est. Mus. Cienc. Nat. de Álava*. (12), en prensa.
- Lowe, M. R., 1995. Les orchidées de la province d'Alicante, Espagne. *Les Naturalistes belges*. (76-3 spécial "Orchidées" 8), 78-83.
- Marín, L., Galán, P., 1994. *Catálogo de las orquídeas silvestres de la provincia de Burgos*. Briza S. A., Burgos, 1-150.
- Martínez Abaigar, J., 1988. *Epipogium aphyllum* Swartz (*Orchidaceae*) en la Sierra Cebollera (La Rioja). *Anales Jard. Bot. Madrid*. (45, 1), 348-349.
- Martínez Abaigar, J., 1989. Iconografía de *Epipogium aphyllum* Swartz (*Orchidaceae*) en La Rioja (España). *Zubía*. (7), 109-112.
- Medrano, L. M., 1994. *Flora y vegetación de las sierras de La Demanda y Cameros (La Rioja)*. Tesis Doctoral. Univ. de Navarra (inérito).
- Medrano, L. M., Alejandro, J. A., Arizaleta, J. A., Benito, J., 1997. Aproximación al catálogo florístico de La Rioja. *Itinera Geobotánica*. (10), 257-316.
- Mendiola, M. A., 1983. *Estudios de flora y vegetación en La Rioja (Sierra Cebollera)*. Instituto de Estudios Riojanos. Biblioteca de Estudios Riojanos, 51, 1-311.
- Navarro, G., 1986. *Vegetación y flora de las Sierras de Urbión, Neila y Cabrejas (Sistema Ibérico Septentrional)*. Tesis Doctoral. Univ. Complutense de Madrid (inérito), 1-637.
- Segura, A., Mateo, G., Benito, J. L., 1998. *Catálogo florístico de la provincia de Soria*. Monografías de Flora Montiberica, Valencia, 1-531.
- Tarazona, M. T., 1984. *Estudio florístico, ecológico y fitosociológico de los matorrales del sector Ibérico-Soriano*. I.N.I.A.. Tesis doctorales I.N.I.A. 46, 1-355.
- Tyteca, D., 1997. The orchid Flora of Portugal. *Jour. Eur. Orch.* (29, 2-3), 185-581.
- Tyteca, D., Tyteca, B., 1983. Deux observations d'orchidées en Espagne et au Portugal. *L'Orchidophile*. (59), 477-479.
- Van der Sluys, M., González Artabe, J., 1982. *Orquídeas de Navarra*. Diputación Foral de Navarra, 1-321.
- Zubía, I., 1921. *Flora de La Rioja*, (reimpresión 1983). Instituto de Estudios Riojanos, Logroño, 1-213.